

نشریه هنر مهرآز

مجله دانشجویی اتحادیه انجمن های علمی معماری و شهرسازی دانشگاه ملی مهارت

فصلنامه شماره ۱۰ - زمستان ۱۴۰۳



اتحادیه انجمن های علمی معماری و شهرسازی دانشگاه ملی مهارت

صاحب امتیاز:

انجمن علمی دانشکده شهید چمران کرمان

سر دبیر: ام البنین بلوچ اکبری
مدیر مسئول: محمد عرفان پور زنگی آبادی
ویراستار: دبیر خانه اتحادیه

استاد مشاور: دکتر ملیحه ضیاء

هیئت تحریریه:

ام البنین بلوچ اکبری-محمد عرفان پور زنگی آبادی - ابوالفضل پور اسماعیلی -
عبدالحمید امیری -علی دستاران-علیرضا ایزدی-فاطمه خواجه محمود آباد

سخن سردیر
ام البنین بلوچ اکبری

به نام ایزد منان
با سپاس از دانشجویان علاقمند و همکار در زمینه تحریریه ،
فصلنامه هنر مهرآز ، شماره ۱۰ در زمستان ۱۴۰۳ اطلاعات
تخصصی را ارائه می دهد.

سخن مدیر مسئول
محمد عرفان پور زنگی آبادی
به نام خدا

ضمن تشکر از اساتید و دانشجویان هیات تحریریه ، نشریه شماره ۱۰ بخشی از
اطلاعات معماری معاصر ایران و جهان را ارائه می دهد.

معرفی بناهای تاریخی ایران

قلعه دختر کرمان

معماری ایران

مدرسه جدگال – معرفی رتبه دوم معمار ۱۴۰۳

معماری معاصر دنیا

کتابخانه سیاتل – مدرسه باهاوس

گذری بر آموزش معماری

معماری آب

هنر و معماری

pvc کفیوش

معرفی آرشیتکت

رم کولهایس

مصاحبه با فارغ التحصیلان رشته معماری

کوچه های علم، معرفی کتاب

معرفی پروژه های دانشجویی



قلعه دختر کرمان

گردآورندگان: علی دستاران (عضو انجمن علمی هنرمهرارز) و ام البنین بلوچ اکبری (دبیر انجمن علمی معماری دیسا و عضو شورای مرکزی اتحادیه انجمن های علمی معماری و شهرسازی)

نوع اثر: تاریخی

کاربری بنا: قلعه

قدمت: حدود ۲۲۰ سال پیش از میلاد حضرت مسیح

وضعیت ثبت: سال ۱۳۴۵ در فهرست آثار ملی ثبت شده است.

آدرس: کرمان - چهارراه بهار - بلوار پیرانشهر

تاریخچه قلعه دختر کرمان

هسته اولیه شهر کرمان محدوده ای به اسم قلعه دختر کرمان یا آتشکده اناهیتا و قلعه اردشیر که متعلق به دوره ساسانی هستند. این قلعه بازمانده معبد "آناهیتا" و پرستشگاه ایزدباد منطقه بوده است، "آناهیتا" نگهبان آبها، زنان، گیاهان و باروری بوده است. می گویند به این علت نام این قلعه را قلعه دختر گذاشته اند که نشان از عدم فتح این قلعه توسط دشمنان دارد. دختری که بر قلعه فرمانروایی داشته با در دست داشتن طلسمی، ورود به قلعه را غیر ممکن ساخته بود، اما پژوهش های تاریخی ثابت کرده که نام قلعه در فرهنگی ایرانی «دختر» به معنی دست نخوردگی است و استفاده از نام دختر در قلعه ها، اشاره به غیرقابل تسخیر بودن آن قلعه ها توسط دشمنان مهاجم و در واقع بکر بودن آن است.

قدمت قلعه دختر کرمان؟

این بنا در طول سده های میانی هزاره یکم قبل از میلاد ساخته شده است. قلعه دختر کرمان به دوره مادها و زمان فرمانروایی گواشیر برمی گردد. این قلعه نمادی از الهه آناهیتا (یکی از ایزد بانوان ایرانی-آریایی) می باشد که ایزد بانوی آب و باروری بوده است.

قلعه اردشیر نیز در مجاورت بنای مزبور مشاهده میشود. این دو قلعه در دوره های مختلف از مراکز آیینی شهر کرمان به شمار می رفتند. باستان شناسان آثاری از پرستشگاه های ایزد بانوی آناهیتا و آتشکده زرتشتیان را از دو قلعه مزبور کشف کرده اند.

قلعه دختر یعنی چه؟

همانند سایر قلعه ها، قلعه دختر نیز در دوره منحصر به خود یکی از با عظمت ترین و قامت بلندان سرزمین آریایی ها میباشد. هدف از ایجاد قلعه در بلندترین نقطه شهر برای محافظت از شهر و دفاع در زمان حمله دشمن است. از آنجایی که دختر به معنی بکر، دست نخورده و دست نیافتنی است به نام قلعه دختر یا دژ دختر شهرت پیدا کرد.



مصالح قلعه دختر

قلعه دختر بر فراز صخره ای ساخته شده، که در حدود ۴۰۰ متر بلندی و سطح بام قلعه بیش از ۲۰ هکتار است.

مصالح بکار رفته در قلعه دختر از خشت خام و گل رس ساخته شده است.

بقایای قلعه دختر از گذشته های دور نمای گذشته ای طولانی این شهر و نام آن (آتشکده آناهیتا) یادآور پرستش آناهیتای باستانی، ایزدبانوی آب و باروری است.



مدرسه جدگال

گرد آورندگان:
انجمن علمی هنر مهراز



نام: مدرسه ابتدایی جدگال /
آدرس: سیستان بلوچستان، چابهار،
روستای سیدبار /
دفتر معماری: اداره معماری داز /
معمار مسئول: آرش علی آبادی /
تیم طراحی: مهسا حسینی، نازنین مجاهد
تاریخ: ۱۳۹۹-۱۳۹۶ /
مساحت زمین: ۱۱۰۰ مترمربع /
مساحت زیربنا: ۴۸۰ مترمربع /

روژه از فراخوان یک سازمان مردم نهاد (NGO) که در ساخت مدرسه فعالیت می کردند و درخواست مردم و معلمین روستای سید بارجدگال (در ۱۰۰ کیلومتر چابهار) از این نهاد شروع شد. ابتدا بررسی های منطقه ای و نیازمندی های آنها، وضع موجود و شرایط محل جهت انجام این کار انجام پذیرفت.



با توجه به محدودیت بودجه و اینکه مدرسه توسط گردآوری پول از خیرین ساخته می شد، از ابتدا بنای کار را صرفاً بر اساس ساخت و هدیه کردن یک مدرسه به اهالی روستا قرار ندادیم، بلکه بر اساس الگوی مشارکت، توسعه پایدار و ایجاد زیر ساخت اجتماعی، فرهنگی و اقتصادی شروع به کار کردیم. به این ترتیب مدرسه را با ایده تبدیل شدن به کانون توسعه روستا و حوزه اطراف آن طراحی کردیم و آن را نه تنها مکانی برای آموزش بچه ها که فضایی برای آموزش و گردهمایی همه ساکنین روستا در نظر گرفتیم.

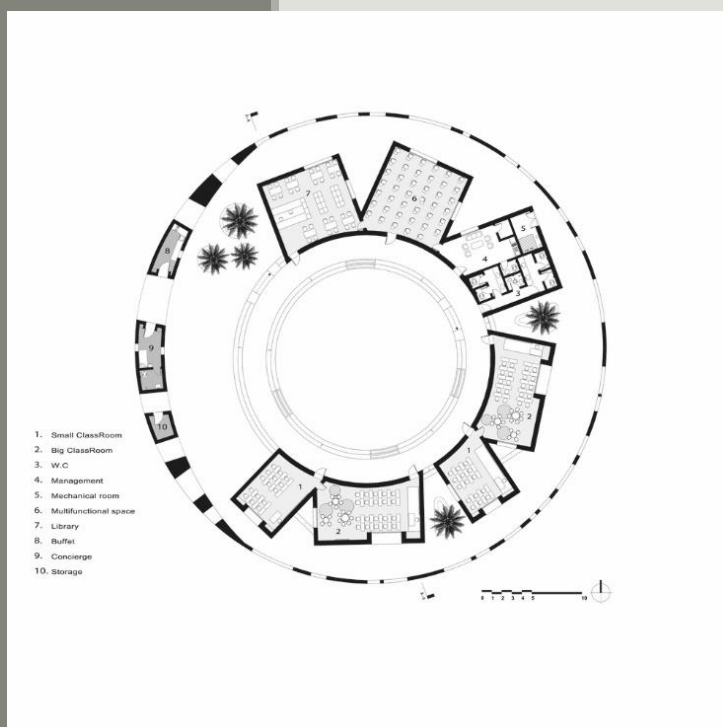
در این راستا ابتدا با مشارکت تسهیل گران اجتماعی کارهای زیر ساختی در روستا انجام شد: از قبیل انجام کارهای مشارکتی و دعوت اهالی برای حفظ بهداشت و نظافت روستا، ایجاد سپتیک فاضلاب و همچنین راه اندازی کارگاه سوزن دوزی و صفحه اینستاگرام (بانوک) برای معرفی و فروش محصولات آنها. به این ترتیب نه تنها قشر بانوان روستا وارد فعالیت های اجتماعی و تاثیر گذار شدند بلکه موجب دیده شدن آنها در روستا و موثر بودن حضورشان در لایه های اجتماعی و اقتصادی روستا شد. همچنین در راستای مشارکت هر چه بیشتر اهالی روستا در روند ساخت پروژه به عنوان نیروی کاری کمک کردند همچنین با کمک های مالی هر خانواده و از طریق فروش سوزن دوزی در ساخت پروژه مشارکت کردند بدین ترتیب مدرسه با یک مشارکت همگانی و تعلق خاطر جمعی ساخته شد.

سازه مدرسه با توجه به ضوابط نوسازی مدارس و ضد زلزله بودن با سیستم ICF (Insulating Concrete Formwork) با استفاده از پنل‌های پلی استایرن EPS پروفیل‌های گالوانیزه و بتن مسلح و بدون ستون (به واسطه وجود فرم‌های منحنی شکل) ساخته شد. پوشش نهایی از متریال نیمه بومی با ترکیبی از سیمان و خاک منطقه (سیمگل) می باشد که جلوی خوردگی سنتی نما توسط باران و سیلاب را می گیرد و همچنین با رنگ و بافت محیط یکی است.



فرم دایره شکل حیاط مدرسه و نحوه قرارگیری کلاس‌ها با ایده آموزش به معنای یادگیری کنار هم، بدون سلسه مراتب و دموکرات شکل گرفت. چرخش کلاس‌ها و اتصال آنها از گوشه به یکدیگر علاوه بر اینکه موجب گردش هوا ما بین کلاس‌ها می شود حیاط‌های کوچکی را ما بین هر کلاس جهت کارهای گروهی و فعالیت های بیرونی و... تولید کرد. در نهایت با این سازماندهی به یک حیاط مرکزی به عنوان محل تجمع دانش آموزان مدرسه و مردم روستا، یک فضای گردش پیرامونی بین دیوار و کلاس‌ها و حیاط‌های خصوصی دست پیدا کردیم.

مفهوم دیوار به طور مرسوم در مدارس به عنوان حفاظ ، جدا کننده و حصار است در این پروژه به واسطه قرارگیری آن در دشتی وسیع، دیوار مدرسه را به عنوان یک پوسته متخلخل، دعوت کننده ، بازیگوش طراحی کردیم . گشودگی‌های دیوار به گونه ای است که از پنجره کلاس‌ها فرم دیوار و امتداد دید به سمت دشت وجود دارد. همچنین گشودگی‌ها با ابعاد مختلف امکان ورود و حضور در مدرسه را از جهات مختلف برای دانش آموزان فراهم میکند. با افزایش ضخامت دیوار در ورودی علاوه ایجاد عمق در طاق های ورودی و دعوت کنندگی در لحظه ورود ، عملکردهای خدماتی مانند سرایداری، بوفه و انبار را در دل دیوار قرار دادیم.



نگاهی به رتبه دوم گروه مسکونی
تک واحدی جایزه معمار ۱۴۰۳؛ پروژه خانه دزفول |
طرحی از دفتر طراحی نگرش بنیادین

گردآورندگان:
علیرضا ایزدی - عبدالحمید امیری



کانسپت و توضیحات به بیان معمار طرح -
همواره در تاریخ این سرزمین جایگاه خانه بیش از یک سرپناه بوده است. خانه جایست امن برای زیستن، اندیشیدن و با هم بودن. خانه همواره به درون توجه داشته و به جغرفیا و فرهنگ بستر خود بی تفاوت نبوده.

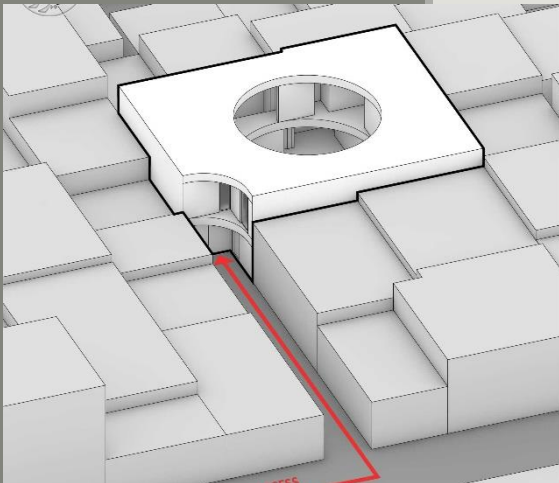
اما امروزه متاثر از شرایط سیاسی و بی‌ثباتی اقتصادی، خانه تبدیل به کالایی برای سرمایه گذاری شده و کمتر نشانه‌ای از ساختارها و دغدغه های گذشته‌اش در آن پیداست. از این رو در خانه دزفول سعی کردیم ساختاری پیشنهاد دهیم که به خانه بیش از یک دارایی مالی بلکه به عنوان مکانی برای باهم زیستن و رشد کردن در نگاه کند.

زمین پروژه درون بافت متراکم شهر دزفول و در انتهای کوچه‌ای سه متری قرار دارد، نمای قابل رویت محدودی رو به بیرون داشته و از هر طرف با ساختمان‌های اطراف محاصره شده است.

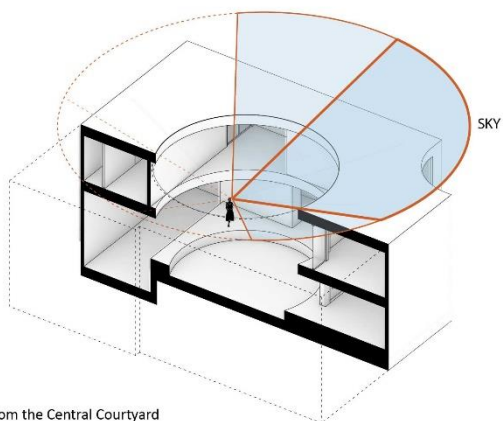
در این پروژه کوشیدیم آنچه از معماری گذشته آموختیم را در قالبی معاصر بیان کنیم. نمای محدود خانه از بیرون در عین آرامش و تواضع نشانه‌هایی از درون دارد و همچون معماری گذشته ایران فرد را آماده اتفاقات ویژه در دنیای درون می‌کند.

با ورود به درون پس از گذر از فضایی نیمه باز که برای حفظ حریمیت افراد خانه در نظر گرفته شده، روشنایی ما را برای کشف فضای مرکزی به سوی خود می‌کشاند. اینجا است که رمز درون خود را آشکار می‌سازد، حیاطی دایره‌ای و پرنور در میان خانه که فضاهای داخلی را در اطراف خود جای داده است.

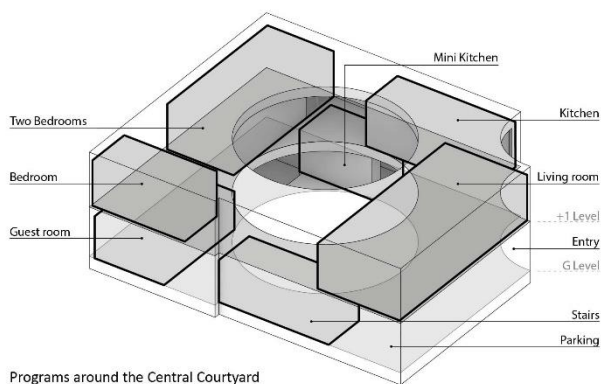
سازماندهی فضاهای این خانه از همان الگوی حیاط مرکزی موجود در معماری گذشته این سرزمین تبعیت می‌کند. کهن الگویی استوار که حیاط را تبدیل به قلب تپنده‌ی خانه می‌کند. دیگر حیاط بخشی مجزا از بنا نیست بلکه خود جزئی اصلی و قدرتمند است که درون و بیرون را بهم پیوند می‌دهد. فرم دایره‌ای سقف‌ها نه تنها دید آرامی از آسمان برای ساکنین بوجود می‌آورد بلکه سایه اش نقوشی منحنی بر روی جداره‌های صاف فضاهای داخلی می‌سازد که در طول روز مدام در حال تغییر است و ساکنین خانه را متوجه سپری شدن زمان می‌کند. همچنین فرم دایره‌ای سقف‌ها باعث افزایش سایه‌اندازی بر روی فضاهای نیمه‌باز می‌شود تا آنها را به فضاهای مناسب‌تری برای ماندن در طول روز در این اقلیم گرم و نیمه خشک تبدیل کند.



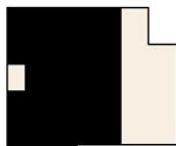




Sky view from the Central Courtyard



Programs around the Central Courtyard



پیش فرض کارفرما از جایابی حیاط
The client's assumption of yard placement



پیشنهاد الگوی حیاط مرکزی
Central courtyard proposal



ایوان ها - امتداد فضای باز در میان فضاهای داخلی خانه

Seattle Public Library

کتابخانه مرکزی سیاتل



گردآورنده: ام البنین بلوچ اکبری

(دبیر انجمن علمی معماری دیسا و

عضو شورای مرکزی اتحادیه انجمن های علمی معماری و شهرسازی)

این OM این کتابخانه توسط یک تیم حرفه ای از
ساختمان بسیار مورد استقبال قرار گرفت و
بازدیدکنندگان از کتابخانه در سال اول افتتاح آن دو
برابر شدند. کتابخانه مرکزی همچنین با جوایز بسیاری
در سال ۲۰۰۵ AIA از جمله جایزه ملی معماری
ممتاز شد





کتابخانه

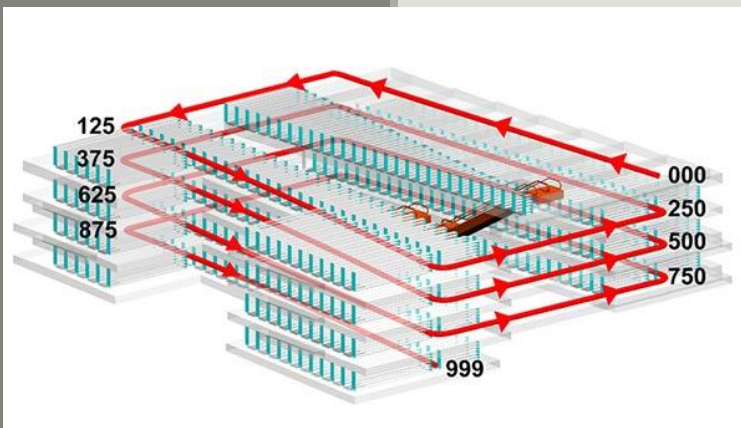
به عنوان یک فضای عمومی

کتابخانه مرکزی سیاتل، سفارت هلند در برلین، کاسادا موزیکا، خانه ی بوردو، ویلای دال آوا پاریس از شاخص ترین آثار رم کولهاس به شمار میروند. برخی از خصوصیات آثار وی به شرح زیر میباشد.

شفافیت بصری، استفاده از سطوح شیشه‌ای بزرگ، به کارگیری فرم‌های خالص که از ویژگی‌های کارهای اولیه وی میباشد.

ساختمان های کولهاس غیر عادی و غیر متعارف هستند و او به هیچ عنوان سعی نمی کند آن را پنهان کند. کولهاس به عنوان یک هنرمند مفهومی کار می کند اگر چه ساختمان هایش عجیب و غالبا مدرن است، اما خود را تنها به یک سبک یا امضای خاص محدود نمیکند او یک طراح متنوع است.

از ویژگی مشترک پروژه های مختلف این معمار برجسته، تاکید بر نیازهای کاربر است او در طراحی هایش نیاز استفاده کنندگان از هر فضایی را اولویت قرار می دهد.





نمای کتابخانه سیاتل

انعطاف پذیری در عملکرد کتابخانه



مدرسه باهاوس، مدرسه ای که یک سبک معماری شد

گردآورندگان: اعضای انجمن علمی معماری دیسا



مدرسه باهاوس، مدرسه‌ای که شهرت جهانی دارد و
تاثیر فراوانی در اروپا و معماری مدرن گذاشت و اثر
معمار آلمانی والتر گریپیوس Walter Gropius
است. آنچه در این مقاله می‌خوانید، سرگذشت عجیب
این مدرسه است.

نام یک مدرسه معماری و هنرهای کاربردی در آلمان بود که از سال ۱۹۱۹ تا ۱۹۳۳ به پرورش هنرمندان پرداخت و نقش مهمی در برقراری پیوند میان هنر و صنعت ایفا کرد. آموزه‌های آن پیش و پس از انحلال به‌عنوان یکی از نمادهای دوران مدرن شناخته شد و در سال‌های بعد نیز پیروانی داشت. در نهایت این آموزه‌ها شکل یک جنبش هنری را به خود گرفت که از جریانات مهم و تأثیرگذار قرن بیستم محسوب می‌شود.



برنامه‌ریزان مدرسه باهاوس هنرهای زیبا را از صنایع دستی کاربردی ممتاز و متفاوت نمی‌دانستند و بر این باور بودند که هنر و معماری مدرن باید پاسخگوی نیازها و اقتضائات جامعه صنعتی مدرن باشد و طراحی خوب باید از عهده آزمون‌های زیباشناختی و مهندسی برآید.



معماری و آب



گردآورنده: محمد عرفان پور زنگی آبادی

آب از دیرباز و از بدو پیدایش حیات، نقش اساسی در ادامه زندگی و طبیعتاً در موجودیت انسان ایفا کرده است. نقش آب در پیدایش و رشد حیات در نظریه های علمی نیز مدتها مورد توجه دانشمندان قرار گرفته و امروزه همه در آن اتفاق نظر دارند. آب همچنین بشر را به ایجاد شاهکارهای فوق العاده مهندسی سوق داده است و ساخت آبراه های سنتی در دوران اوج قدرت امپراتوری روم و ایران، ساخت سد های کوچک، حمام های عمومی، چاه ها و قنوات باقی مانده و لوله کشی های سفالینی مصداقی از شاهکارهای فوق می باشند. در طول تاریخ آب عامل مهمی در شکل دادن به روش زندگی بشر توسعه تکنولوژی، زبان، و فرهنگ بوده است.



آب نه تنها برای رفع نیازها مورد استفاده قرار میگیرد بلکه به لحاظ معنوی و روحی نیز تاثیر بسیاری دارد. آب با قابلیت های مختلف خود مانند حیات و تازگی، درخشندگی، رونق پاکیزگی و رواج روشنایی، سکون و آرامش و تحرک نوازش دهنده روح انسان است. شاید به همین دلایل، آب همواره در مکان هایی که ساخته دست بشر است به صورت های مختلف برای خود جا باز کرده است. این مساله در رابطه با مکان هایی مانند پارک یا باغ چشمگیرتر است زیرا عنصر آب به عنوان یکی از زیباترین زمینه های دید و یکی از موارد تکمیلی فضای سبز مورد استفاده

قرار میگیرد

البته در این مکان ها وجود آب برای پاکیزگی محل و آبیاری درختان و گل ها نیز ضروری و پراهمیت است.

یکی از عناصر اصلی و حیاتی در باغ وجود آب است که قسمتی از آن منحصر برای آبیاری حفاظت گیاهان و بخش دیگر به منظور ایجاد و خلق زیبایی در طراحی مورد استفاده قرار میگیرد. آنچه که مورد توجه است وجود و تاثیر آب از دیدگاه خلق زیبایی و تنوع در محیط از قبیل تشکیل انواع نهرها، به طور مصنوعی آب نماها (حوض و حوضچه)، آبشارها، چشمه های مصنوعی، حلقه چاه ها، استخر و آبشخور پرندگان است. از طرف دیگر وجود آب در باغ به هر یک از صور فوق، خود به نحوی در متعادل کردن درجه حرارت هوا، تامین رطوبت نسبی جهت گیاهان و ایجاد طراوت خاص موثر می باشد که نتیجتا مجموعه این عوامل از یکنواختی و خشکی محیط می کاهد.

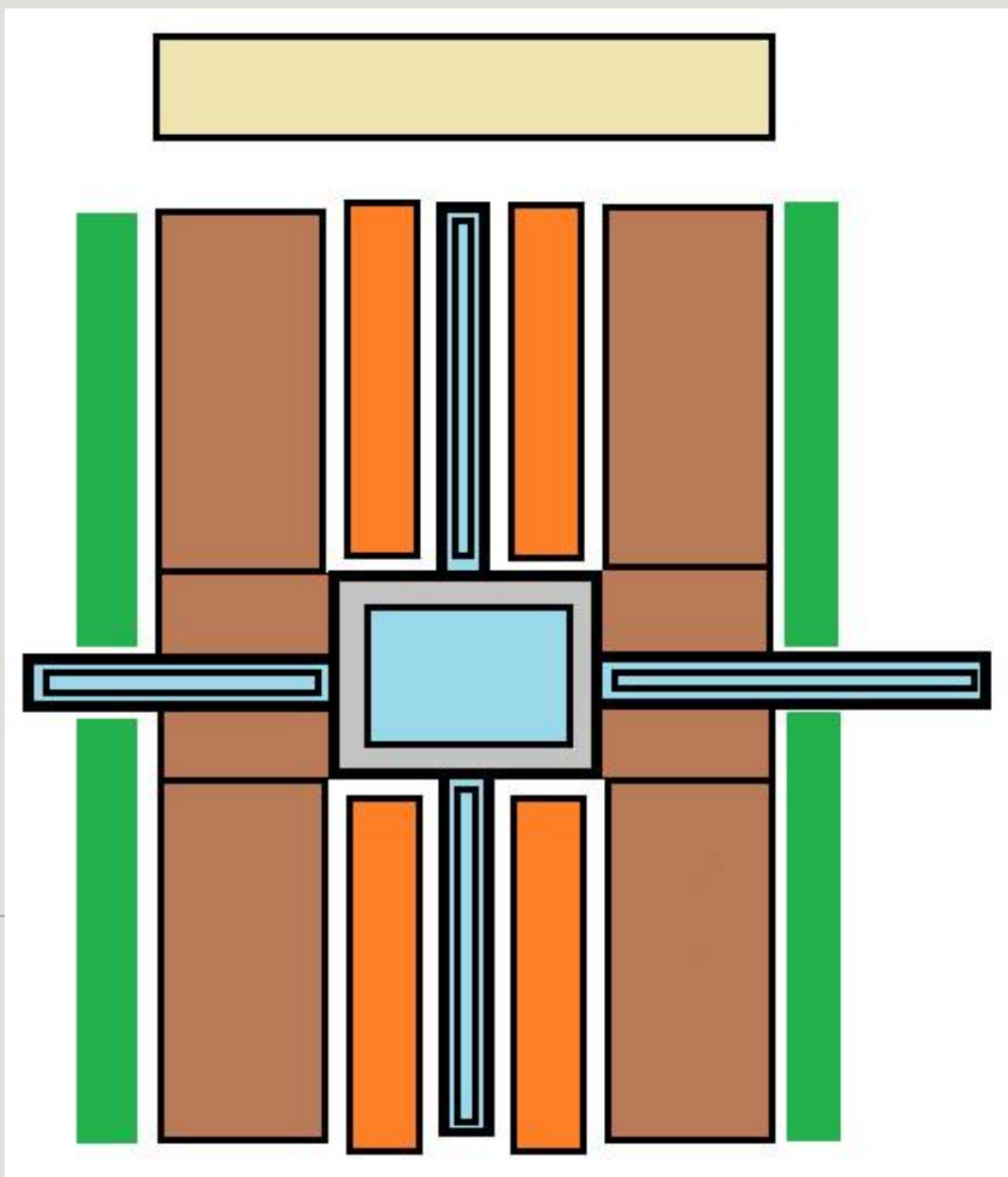
باغ ایرانی سه ساختار و طراحی منحصر به فرد دارد:

1. در مسیر عبور جوی آب قرار دارد.

2. محصور است با دیوارهای بلند

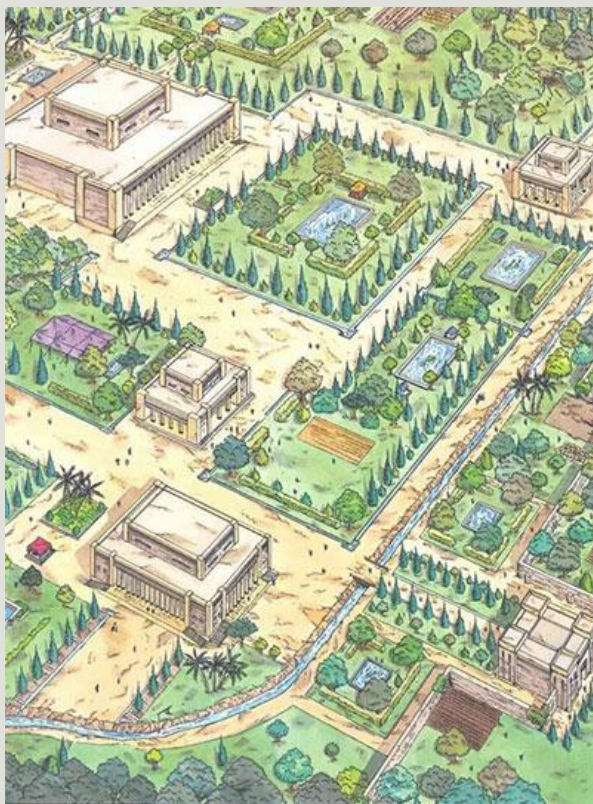
3. در داخل باغ عمارت تابستانی و استخر آب قرار دارد.

این سه مشخصه باغ‌های ایرانی را متمایز میکند. یکی از مشخصه‌های باغ ایرانی عبور جوی آب در داخل باغ هست که معمولاً در این باغ سراها در وسط باغ استخر و یک عمارت یا ساختمان تابستانی وجود داشته است. بعضی باغ‌ها به صورت چهار باغ بوده و آب را در چهار مسیر عبور میداده‌اند. شکل باغ ایرانی شامل انتظام آب، انتظام گیاه و انتظام معماری است. عناصر این انتظام (آب، گیاه و معماری) در نگارگری ایرانی موجودند و تصویری ایده آل از باغ ایرانی را ارائه میدهند.



نمونه هندسه آب در باغ ایرانی

این مجموعه در مرکز پاسارگاد قرار گرفته است و از تعدادی کاخ تشکیل شده که در اصل در محدوده مجموعه باغ ها قرار دارند (معروف به چهار باغ). باغ ایرانی پاسارگاد را ریشه معماری باغ‌های ایرانی دانسته اند.





باغ چهل ستون اصفهان، نمونه ای از باغ ایرانی





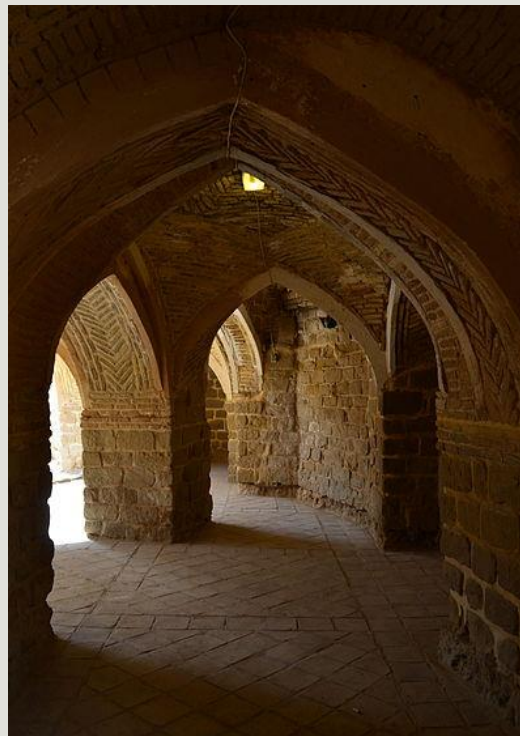
از حوض سنتی در معماری خانه های قدیمی برای تقلیل گرما، تلطیف فضا، انجام وضو، ذخیره سازی آب و آبیاری بهره گرفته میشد. در حیاط های گسترده، به نوعی حوض ایرانی را در مقابل اتاق ارسی یا پنج دری ایجاد میکردند. در بیشتر مواقع بر آن بودند تا حوض را در یکی از محورهای عمده فضای خانه چنان بسازند تا طول حوض در مسیر طول خانه باشد. ساخت حوض، افزون بر این، ظرفیتی برای انعکاس زیبایی های خود ساخته و مصنوع پیرامون بود. برغم این همه، کارکردی نمادین هم داشت.

ادامه مبحث معماری و آب در شماره بعد به موضوع به مجموعه آبشار های
شوشتر می پردازیم .





شوشدر



هنر و معماری



گردآورنده: علی دستاران
(عضو انجمن علمی معماری هنر مهرآز)



کفپوش های سرامیکی ۱۲۰ در ۱۲۰ سانتی ویلی فلور با ضخامت ۲ میل در طرح های متنوع چوب ، سنگ ، سرامیک و طرح بتن (پتینه) تولید می گردد. به دلیل ۳ لایه بودن کفپوش ۱۲۰*۱۲۰ پرتدد این محصول در برابر رطوبت ، سایش و خط و خش مقاوم است. این محصول با چسب نصب می گردد و به علت برش با کاتر نصب آسانی دارد. مقاومت در برابر رطوبت باعث شده این محصول در کف حمام و سرویس بهداشتی نیز قابل استفاده باشد. نکته مهم جهت استفاده در قسمت های مرطوب استفاده از چسب دو جزئی پلی اورتان می باشد. ضد خط و خش بودن و مقاومت کفپوش ۱۲۰*۱۲۰ پرتدد در برابر سایش آن را به یکی از بهترین گزینه ها جهت استفاده در کف آسانسور کرده است. یکی دیگر از ویژگی های مهم این کفپوش بدون درز (V-Groove) بودن آن می باشد.

در سال ۱۹۱۲ یک مخترع آمریکایی به نام والدو سیمون موفق به تولید محصولی به نام PVC شد. PVC ماده ایی است که حاوی کربن، هیدروژن و کلر است که در فرآیند پلیمریزاسیون تولید می شود

در سال ۱۳۴۳ و ۱۳۴۷ دو شرکت با نام های وینیفلکس و کمپارس اقدام به تاسیس کارخانه تولید کفپوش های PVC در ایران گرفتند و این نوع کفپوش ها در اوایل دهه ۵۰ به بازار وارد شد. در آن زمان این نوع کفپوش در ابعاد ۲۰*۲۰ عرضه می شد اما با فاصله کمی نوع رولی آن تولید و به بازار وارد شد که به این نوع کناره می گفتند. به طور کلی این کفپوش ها از دو لایه تشکیل می شوند که لایه اولی (همان لایه رویه از جنس فیلم است؛ که همان رنگ را به وجود می آورد و لایه زیرین از PVC است. در برخی از انواع مرغوب این کفپوش ها یک لایه دیگر به نام لایه UV برای محافظت از سطح رویی در مقابل نور خورشید وجود دارد و باعث ثبات رنگ کفپوش در مقابل نور آفتاب می شود.



این لایه محافظ سطح UV لایه‌ی PVC معرفی انواع لایه‌ها در کفپوش کفپوش است. لایه‌ی پوششی این لایه باعث مقاومت کفپوش می‌شود. لایه‌ی طرح این لایه، لایه‌ی چاپ شده است. لایه‌ی اصلی این لایه استخوان بندی ساخته شده است. لایه‌ی زیرین در زیر کفپوش PVC کفپوش بوده و از مواد این لایه قرار دارد و مانع تاب برداشتن کفپوش می‌شود. ویژگی‌های مقرون و به صرفه از نظر اقتصادی نصب آسان و سریع تمیز PVC کفپوش کردن بسیار راحت ضد آلودگی شستن وسایل شکستگی زان برخورد با این نوع از کفپوش کمتر از سایر کفپوش‌ها است. بدون خطر لیز خوردن کیفیت و دوام بالا مناسب منازل مسکونی، تجاری، اداری و... عایق حرارتی و صوتی دارای طرح و رنگ‌های متنوع مانع از سر خوردن اشیاء مقاوم در برابر ضربه و ساییدگی دارای آج (برجستگی‌هایی در سطح دکوراتیو)



لینک کلیپ کفیوش

<https://aparat.com/v/zgt7en6>



معرفی آرشیفت

گردآورنده: عبدالحمید امیری
ابوالفضل پور اسماعیلی

رم کولهاوس



رم کولهاس (رمنت کولهاس) که اکثریت، او را با این نام می‌شناسند.

وی در ۱۷ نوامبر سال ۱۹۴۴ میلادی در روتردام هلند به دنیا آمد.

پدر رم کولهاس یعنی آنتوان کولهاس، یک منتقد و فیلم‌نامه‌نویس مشهور بود که نگارش دو فیلم نامزد اسکار و ساخته شده توسط برت هانسترا را را عهده دار بوده است.

پدر بزرگ رم کولهاس، دیرک رووزنبرگ، یک معمار توانا با آثاری به سبک مدرن بود که تا پیش از تاسیس دفتر مخصوص به خود، در شرکت هنریک پتروس برلاگ فعالیت داشت.

رم کولهاس، برادری به اسم توماس و خواهری به اسم آنابل داشت.

رم کولهاس، سال‌های بسیاری را در کنار خانواده خود، در شهرهای بسیاری مانند

روتردام، امستردام و جاکارتا سپری کرد.

پدر روم کولهاس در نوشته‌های خود به حمایت از اندونزیایی‌هایی می‌پرداخت که برای رها شدن از استعمار چندین ساله هلند با این کشور جنگ داشتند.

بنابراین، بعد از آزادی این کشور از چنگال استعمار طولانی هلند در سال ۱۹۵۲ میلادی، برای اجرای

برنامه‌های فرهنگی به این کشور دعوت شد و مدت سه سال، در کنار خانواده خود در پایتخت این کشور، جاکارتا بود.

رم کولهاس در کتاب خاطرات خود، مهاجرت به کشور اندونزی را یک نقطه عطفی در زندگی خود دانسته که باعث آشنایی او با فرهنگ آسیا شد.

دوران تحصیل

رم کولهاس در سال ۱۹۶۹ میلادی، یک فیلم‌نامه به نام بره سفید برای یک فیلم هلندی نوشت و در همان سال، یک فیلم‌نامه دیگر را برای راس مایر، امپراطور فیلم‌های بزرگسالان امریکا تهیه کرد. رم کولهاس قبل از آغاز کار خود در نقش یک سناریو نویس و همچنین تحصیل در رشته معماری دانشگاه معماری لندن AA، در نقش روزنامه‌نگار در مجله هاگز فعالیت داشت. او بعد از فارغ‌التحصیل شدن از دانشگاه معماری AA لندن در سال ۱۹۶۸ میلادی، تحصیلات خود را در دانشگاه کرنل نیویورک ادامه داد.



شروع کار حرفه ای

ارم کولهاس اولین بار با استخدام در دفتر OMA (دفتر معماری متروپولیتن) که در سال ۱۹۷۵ میلادی به کمک معمارانی مانند: الیا زنقلیس، زویی زنقلیس در انگلیس راهاندازی شده بود، مورد توجه واقع گشت.

در همین دفتر بود که یکی از دانشجویهای رم کولهاس به نام زهاحدید به آنها ملحق شد و توانست پله‌های موفقیت را سریعاً طی کند. یکی از کارهای اولیه‌ای که تفاوت طرح‌های این شرکت را با طرح‌های کلاسیک پست‌مدرن اواخر دهه ۷۰ میلادی واضح‌تر می‌کند، مشارکت این گروه در بینال ونیز در سال ۱۹۸۰ بود که سرپرستی آن به عهده معمار ایتالیایی، پائولو پورتوگسی تحت عنوان “حضور از گذشته” بود. در این پروژه، هر یک از معماران وظیفه داشتند “نمای ساختمان” استیج ماندی را طراحی نمایند که به خیابان فرعی کنار خود ختم می‌شد.

نماهای خارجی طراحی شده به دست کاستانتیو داردی، فرانک جری و شرکت OMA تنها طرح‌هایی بودند که در آنها از نقوش معماری پست مدرنیسم بهره گرفته نشده بود.

از این رو، شرکت OMA توانست برای اولین بار در سطح جهانی مطرح گردد.

کارهای بعدی این دفتر، مانند پارک لاویلت پاریس، اقامتگاه نخست وزیر ایرلند و نیز تالار کانستهل در روتردام که در ابتدا انتقادهای گسترده‌ای نیز به آنها شد.

برای رسیدن به هدفی طراحی شدند که استفاده از بسیاری از یافته‌های کولهاس که به کمک پیترایزنمندر کتابی با عنوان نیویورک هذیان جمع‌آوری شده بود و نتیجه صدها ساعت مطالعه او در موسسه‌های معماری و مطالعات شهری نیویورک بود را دنبال می‌کرد.

شفافیت بصیری، استفاده از سطوح شیشه‌ای بزرگ، به کارگیری فرم‌های خالص که از ویژگی‌های کارهای اولیه وی می‌باشد
تضاد و عدم پیوستگی (طبقات را در یک ساختمان به صورت پدیده‌ای مستقل و تفاوت روی یکدیگر قرار داده است و پله به عنصری فرعی تبدیل شده است)
عامل حرکتی (در پروژه شهر لیل فضای سکون شهری مانند میدان وجود ندارد یا در کتابخانه دانشگاه ژوسیو شیرابهایی طبقات را بهم وصل می‌کند).



مصاحبه با فارغ التحصیلان معماری



گرد آورنده: فاطمه خواجه محمود آباد
(دانشکده ملی مهارت شریعتی تهران)



مهندس سائنا افشار پور
فارغ التحصیل مهندسی معماری دانشکده دکتر شریعتی
دانشجو معماری و انرژی دانشگاه تهران (هنر های زیبا)

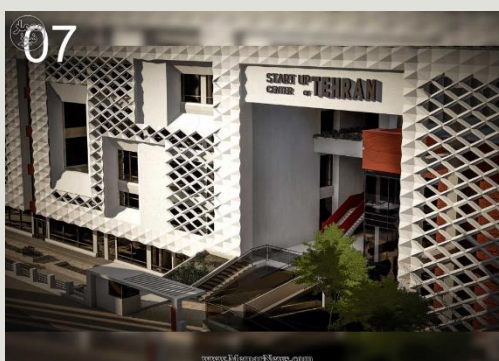
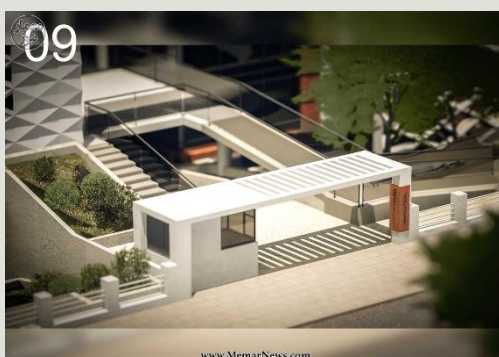
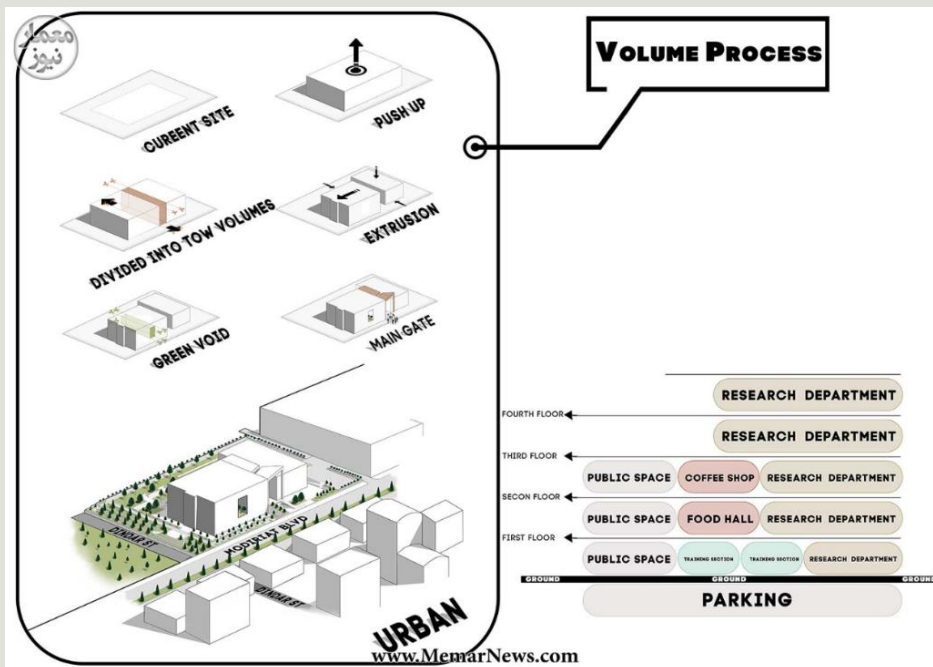
+ سلام وقتتون بخیر خانوم افشار پور لطفا یک معرفی کوتاه از خودتون داشته باشید
- با سلام و وقت بخیر، سائنا افشارپور هستم فارغ التحصیل رشته مهندسی معماری؛ ورودی سال ۹۸ کارشناسی ناپیوسته

+ در حال حاضر مشغول به چه کاری هستید؟
- در حال حاضر مشغول به کار در یک استودیو معماری هستم -

+ موضوع پایان نامه (طرح نهایی) شما چی بوده و اگر نمره نهاییو بگین هم ممنون میشم -
- موضوعی که برای پایان نامه (طرح نهایی) خودم انتخاب کردم طراحی یک مرکز نوآوری و استارت آپ بود، نمره نهایی پایان نامه هم ۱۹,۵ شد.

-

+ نام مسابقه ای که شرکت کردین و نحوه آشنایی شما با این مسابقه رو لطفا بگین -
- مسابقه ای که شرکت کردم Architecture Master prize
بود، خب راستش من همیشه اخبار مسابقات داخلی و خارجی و دنبال میکردم و توی پنل گوگل همیشه یک فولدر جداگانه برای اخبار مسابقات و فراخوان های مسابقات داشتم و مدام پیگیری می کردم اخبار و نتایج رو و به همین شکل فراخوان مسابقه به دستم رسید.



MOMAR

ARCHITECTURE MASTERPRIZE

2023 HONORABLE MENTION - STUDENT CATEGORY

Startup center of Tehran

Lead Architect: Saina Afsharpour

Design Team: Supervisor: Dr. Sahelja Choubaz

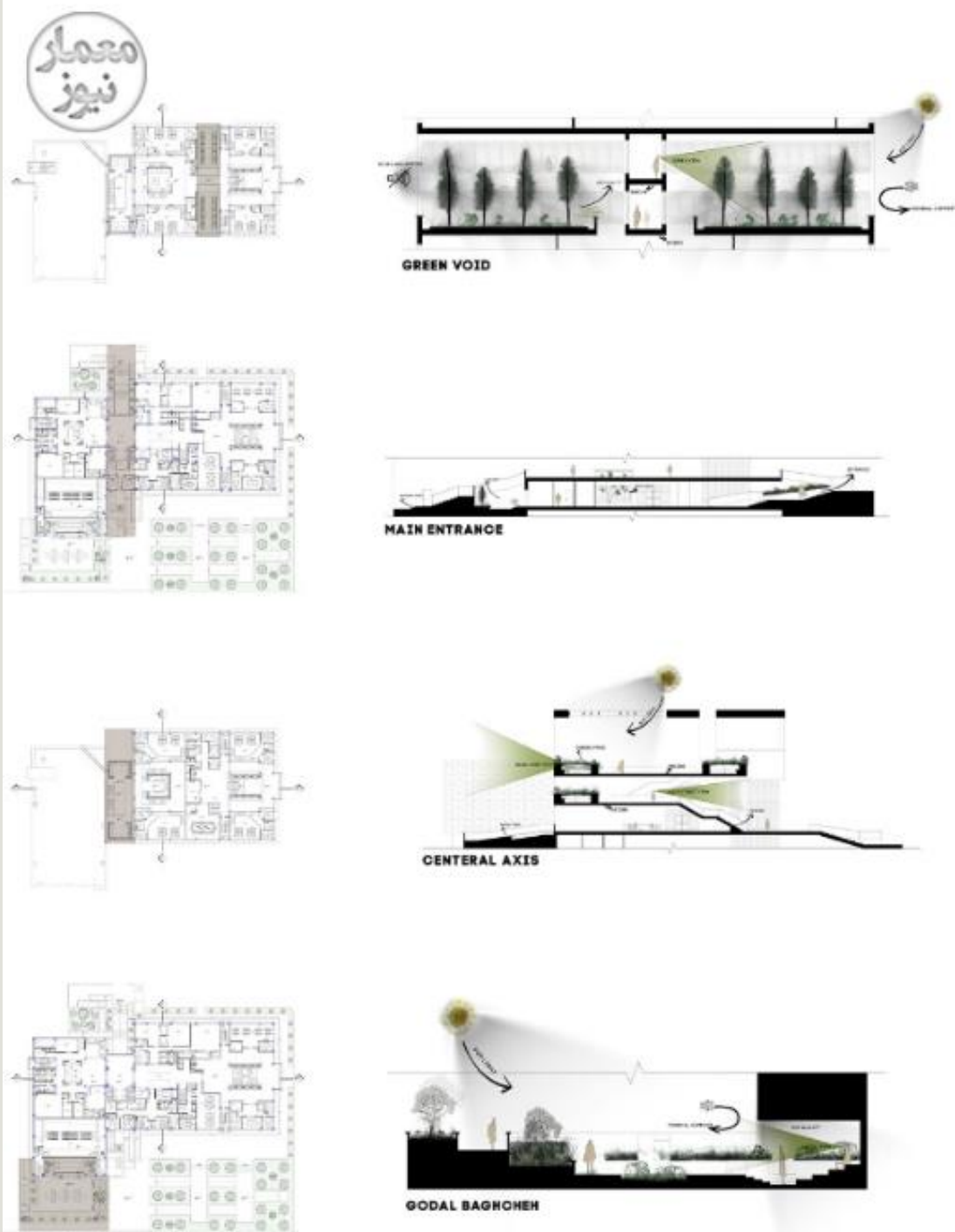
The Architecture MasterPrize certifies that Startup center of Tehran by Saina Afsharpour has been selected as an Honorable Mention in the Architectural Design - Cultural Architecture category.

Hossein Karami
President
Architecture MasterPrize

Valérie Schwab
Head of Jury
Architecture MasterPrize

ARCHITECTURE MASTERPRIZE

www.MemarNews.com



www.MemarNews.com

لطفا موضوع و رویکرد مسابقه رو بیان کنید

- به نمایش گذاشتن آثار معماران و دانشجویان معماری از سراسر نقاط دنیا و قدردانی از آثار شایسته از اهداف این مسابقه هست. در این مسابقه ی بین المللی، از خلاقیت ها و نوآوری های انجام شده در زمینه های طراحی معماری، طراحی داخلی و معماری منظر تجلیل می شه.

هدفتون از شرکت در مسابقه چی بوده؟ و آیا به هدف نزدیک شدین یا خیر
-در حقیقت برام جذابیت داشت که بدونم پروژه ای که طراحی کردم در یک اشل دیگه به جز دانشگاه و دیدگاه های متفاوت چطور قضاوتی روش انجام خواهد گرفت و اینکه مهک بزنم پروژه رو.

کانسپت و سناریو شما برای این پروژه چه موضوعی بوده و چه طور انتخاب شده؟
-خب کلیدی ترین و مهم ترین گام هارو مدیون استاد راهنمای عزیزم خانم دکتر چوبساز هستم، با توجه به اینکه اطلاعات زیادی از این دست عملکرد ها وجود نداره و ضوابط مدونی هم نیست و در ابتدا باعث سردرگمی من شده بود ولی به خوبی تونستن منو راهنمایی کنن... قطعاً بدون لطف و راهنمایی ایشون انجام این پروژه ها میسر نبود.

علت انتخاب این کانسپت به عنوان طرح نهایی شما چی بوده؟
-با توجه به مطالبی که قبلاً پیگیری می کردم به دنبال طراحی موضوعی بودم که هم برای خودم جذاب باشه هم به یک طریقی پاسخ یک نیاز باشه... برای همین بانک پایان نامه دانشگاه های مطرح کشور و همینطور خارج از ایران رو جست و جو کردم و در نهایت موضوع ``طراحی مرکز استارتاپ و نوآوری`` رو انتخاب کردم.

و در آخر هر توصیه ای برای دانشجویان کارشناسی دارید، بفرمایید
راستش من در مقامی نیستم که بتونم توصیه ای داشته باشم... ولی همه ما مدت مشخص و محدودی و میتونم توی محیط دانشگاه به عنوان دانشجو حضور داشته باشیم و باید سعی کنیم که از تمامی پتانسیل های دانشگاه و راهنمایی اساتید برای.. رشد.. استفاده کنیم... مقطع کارشناسی کلیدی ترین مقطع تحصیلی برای یک دانشجو هست و بهتره که این فرصت رو از دست ندیم.

در نهایت میخوام تشکر کنم از تمامی اساتیدی که زمانی من افتخار داشتم دانشجو این دانشکده باشم با خوبی و با روی باز منو راهنمایی کردن، خانم دکتر تقوایی و خانم مهندس کریمی مقدم، داشتن اساتید خوب و دلسوز از بزرگترین نعمت های دانشکده شریعتی هست.

معرفی کتاب



گردآورنده: ابوالفضل پور اسماعیلی
عضو انجمن علمی هنر مهرآز

کتاب زبان معماری نوشته آندریا سیمیچ و وال وارک و ترجمه صدیقه شجاعی است. انتشارات نیلفام این کتاب را روانه بازار کرده است. این اثر ۲۶ اصل را که هر معمار باید بداند، در بر گرفته است.

کتاب زبان معماری می گوید که برای تسلط بر مبانی معماری، ابتدا باید بر اجزای اصلی زبان آن (تعریف‌ها، عملکرد و کاربرد) تسلط داشته باشیم. کتاب حاضر عناصر اساسی طراحی معماری را در قالب ۲۶ فصل قابل درک ارائه کرده است. این مرجع دیداری شامل مقدمه‌ای بر طراحی معماری، دیدگاه تاریخی عناصر معماری، همچنین مروری بر چگونگی استفاده از این عناصر در سیستم‌های مختلف دیزاین است.

چه در این زمینه تازه کار باشید و چه سال‌ها معمار بوده باشید، می‌توانید از این کتاب به عنوان مرجعی برای الهام و ایده‌گرفتن استفاده کنید.



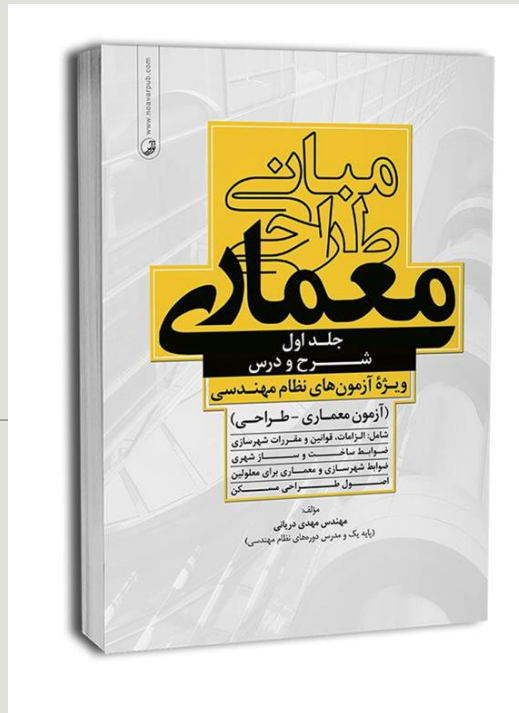
گرد آورنده: ابوالفضل پور اسماعیلی

این کتاب به عنوان یک راهنمای جامع و مفید برای دانشجویان معماری شناخته می‌شود و شامل مطالب ضروری و حیاتی برای موفقیت در این رشته است. محتوای کتاب همواره با جذابیت و وضوح بیان شده و مهارت‌های لازم برای موفقیت در دنیای معماری را برای خوانندگان فراهم می‌آورد. مواردی که در کتاب آنچه یک دانشجوی معماری باید بداند بررسی می‌شود:

- اصول طراحی و برنامه‌ریزی پروژه‌های معماری
- چالش‌ها و فرصت‌های موجود در صنعت معماری
- نقش تفکر خلاق و نوآوری در فرایند طراحی
- نحوه استفاده از کتاب آنچه یک دانشجوی معماری باید بداند

کتاب آنچه یک دانشجوی معماری باید بداند می‌تواند به عنوان منبع اصلی مطالعاتی یا مرجعی برای پروژه‌های کلاسی مورد استفاده قرار گیرد. حتی برای معماران حرفه‌ای نیز این کتاب می‌تواند به عنوان منبع الهام بخش و یادآور اصول مهم طراحی مورد استفاده قرار گیرد.

به طور کلی، این کتاب راهی موثر برای ورود به دنیای معماری و درک عمیق‌تر از آن برای کسانی است که به این رشته علاقه‌مند هستند.



کتاب مبانی طراحی معماری حاصل تلاش مستمر در جهت ارائه‌ی شیوه‌ای در طراحی معماری مسکونی است؛ طوریکه از چند جهت نیاز متقاضیان را جوابگو باشد. از یک سو، آزمون طراحی نظام مهندسی رشته‌ی معماری است که آزمونی کوتاه مدت است و از متقاضیان خواسته می‌شود در هشت ساعت به طراحی معماری مسکونی در زمین داده شده بپردازند.

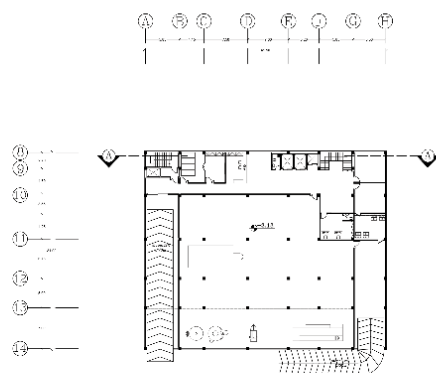
و از سویی دیگر می‌تواند جوابگوی نیاز دانشجویان رشته‌های معماری در دروس تخصصی طراحی معماری ۲ و ۵ باشد و در نهایت این کتاب جوابگوی نیاز کارآموزانی است که به تازگی در شرکت‌های مهندسین مشاور مشغول فعالیت شده‌اند.

معرفی پروژه های دانشجویی

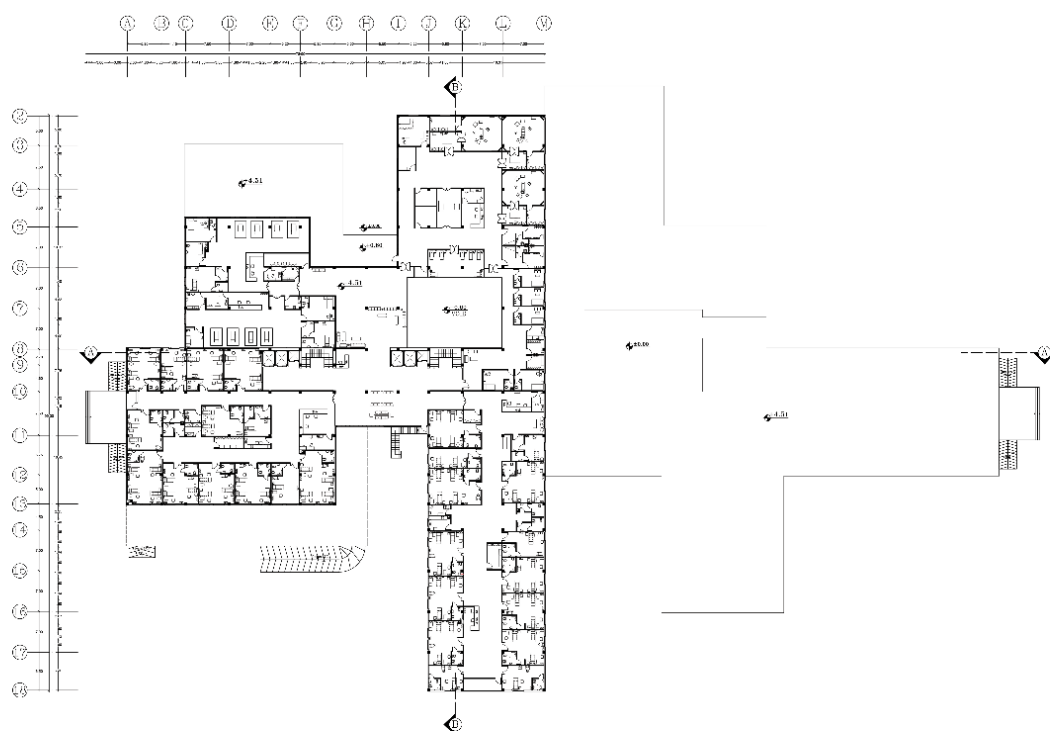
دانشجویان: آرزو کیانیان - الناز محمد رضایی (آموزشکده حضرت فاطمه (س) کرمان)
استاد راهنما: ساره اسماعیل بیگی (دکتری معماری)

بیمارستان چشم پزشکی آیلید

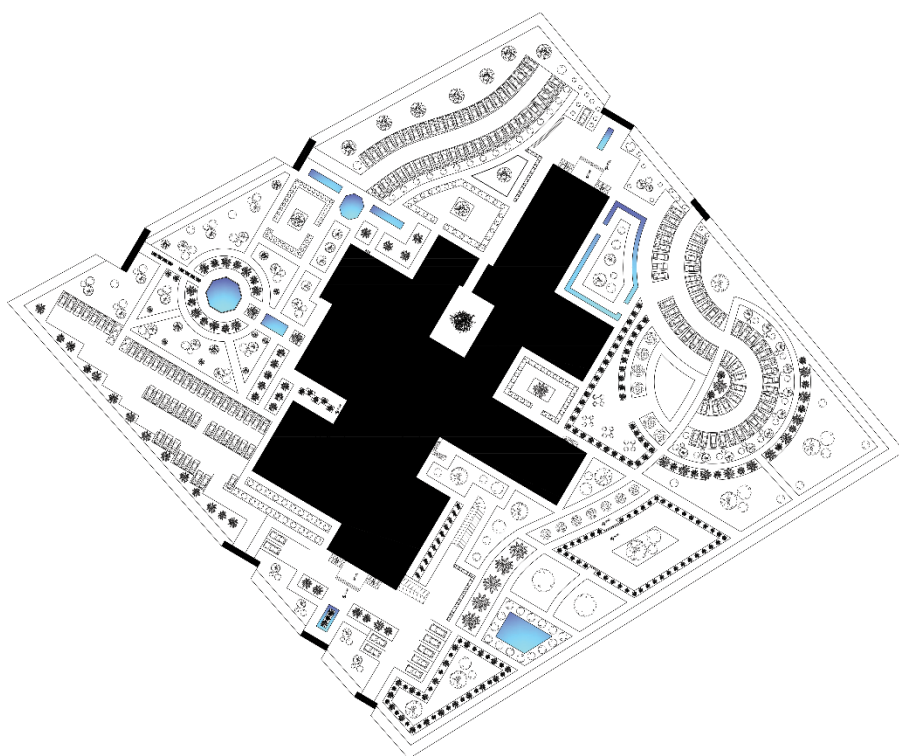




	Scale:1.350	شماره نقشه: A.04 تاریخ: 1403.10.19	عنوان نقشه: پلان مبلمان طبقه زیر زمین درس مربوطه: طراحی معماری معماری؟	استاد راهنما: ساره اسماعیل نگی تهیه کنندگان: آرزو کمالیان / اناز محمدی رشتایی	عنوان پروژه: طراحی بیمارستان تخصصی چشم (۹۵ تخت خوابی) طراحی بیمارستان تخصصی چشم (۹۵ تخت خوابی)
--	-------------	---------------------------------------	---	--	---



	Scale:1.350	شماره نقشه: A.06 تاریخ: 1403.10.19	عنوان نقشه: پلان مبلمان طبقه اول درس مربوطه: طراحی معماری معماری؟	استاد راهنما: ساره اسماعیل نگی تهیه کنندگان: آرزو کمالیان / اناز محمدی رشتایی	عنوان پروژه: طراحی بیمارستان تخصصی چشم (۹۵ تخت خوابی) طراحی بیمارستان تخصصی چشم (۹۵ تخت خوابی)
--	-------------	---------------------------------------	--	--	---



	Scale: 1.700	شماره نقشه: A.11 تاریخ: 1403.10.19	عنوان نقشه: سایت پلان درسی مربوطه: طراحی معماری ۲	استاد راهنما: ساره اسماعیل نیکو ترسیم کنندگان: آرزو کایانی / اناز محمدرضایی	عنوان پروژه: طراحی بیمارستان تخصصی چشم (۶۰ تخت خوابی)
--	--------------	---------------------------------------	--	--	--

<https://memarnews.com>

<https://www.nexagroup.net/fa/News>

<https://www.etoood.com>

<https://www.archdaily.com>

<https://www.kojaro.com>

<https://www.beytoote.com/iran/bastani/kerman-girl02-castle.html>

<https://memarnews.com/%d9%86%da%af%d8%a7%d9%87%db%8c-%d8%a8%d9%87-%da%a9%d8%a7%d9%86%d8%b3%d9%be%d8%aa-%d9%85%d8%b1%da%a9%d8%b2-%d8%a7%d8%b3%d8%aa%d8%a7%d8%b1%d8%aa-%d8%a2%d9%be-%d8%aa%d9%87%d8%b1%d8%a7%d9%86-%d8%b7/>



**Student magazine of
Scientific Associations of Architecture
and Urban Planning of Technical and
Vocational University**